

BIJENTOTEMS & BIJENHOTELS
VOOR
REFUBEES



If you want to change how someone thinks, give it up; you cannot change how another thinks. Give them a tool, the use of which will lead them to think differently.

Buckminster Fuller

BEECARE / BLINDPAINTERS FOUNDATION
HANS KALLIWODA
POST POBOX 1136
NL - 1000 BC AMSTERDAM
STUDIO NIEUWE TEERTUINEN 17
NL - 1013LV AMSTERDAM
MOB 06 55356343
MAIL BEECARE@BLINDPAINTERS.ORG
WEB [HTTP://WWW.BLINDPAINTERS.ORG](http://WWW.BLINDPAINTERS.ORG)
FB [HTTPS://WWW.FACEBOOK.COM/BEECAREAMSTERDAM](https://WWW.FACEBOOK.COM/BEECAREAMSTERDAM)
KvK 41226404 (1994)

De RefuBee en de BijenTotem - probleem en oplossingen

De BijenTotem, een verticaal tuinsysteem, bevindt zich op het snijvlak van het fysieke en het sociale domein. Dit vanwege het samenwerk/zelfbeheer aspect en de inspiratie/voorlichtings-sessies die aan het project gekoppeld zijn.

De BijenTotem staat als een reclamezuil in de openbare ruimte en leent zich uitstekend om een boodschap van urgentie over te brengen. De urgentie om nu te handelen en de binnenstad tot natuureservaat voor bestuivers uit te roepen. De BijenTotem vertelt het verhaal dat bijen en andere bestuivers meer kans hebben om te overleven in binnensteden dan op het platteland. Dat honingbijen kwantiteits- en wilde bijen kwaliteitsbestuivers zijn en aan de basis staan van onze biodiversiteit. Het vertelt het verhaal dat sinds 1990, 75% van alle vliegende insecten verdwenen is en als wij niet in staat zijn dit te stoppen, deze trend tot 99% in 2030 zal stijgen.

De BijenTotem geeft ook hoop en levert tools om zelf een steentje bij te dragen. Een bijdrage door middel van eenvoudige acties zoals het inrichten van voedselrijke zones voor bestuivers om daarmee uitsterven te voorkomen, totdat het platteland ontdaan is van het vernietigende gif.

Het object zal de groene uitstraling van de buurt vergroten en andere omwonenden verleiden zelf die gewassen die in de totem zijn geplant, op balkons of in de achtertuin te planten. Vanwege het sociale karakter en de wekelijks terugkerende handelingen van de deelnemers, zullen de mensen elkaar regelmatig ontmoeten en beter leren kennen. Zij gaan wekelijks afspraken maken over wie wanneer de tijgerwormen in de totem met GFT zal voeren.

De BijenTotem staat symbool voor hun gemeenschappelijkheid en is een expressie van de noodzaak om samen verantwoording te nemen voor het beschermen van de natuurlijke omgeving.

Juist in de stad!

De RefuBee heeft net als de Refugee behoefte aan onderdak en voedsel. De BijenTotems fungeren als restaurants en de BijenHotels zorgen voor geschikte accommodatie. In de proef fase willen wij niet alleen onderzoeken op welke manier wij het beste in deze behoeften kunnen voorzien, maar ook de samenhang tussen ecologische duurzaamheid en sociale cohesie nauwkeurig in kaart brengen. Er is een samenwerkingsverband met het archief van Naturalis en met de faculteit ecologie van de TU Darmstadt, dat de meest precieze microscanfaciliteit in Europa heeft.



West Begroot liet zien dat er voldoende besef en draagvraag voor Bijen-Totems onder de mensen aanwezig is. In 2019 besloten 120.000 burgers in Amsterdam West rechtstreeks over sociale en groene projecten die ze wilden steunen. Het BijenTotem-project, dat deel uitmaakte van 230 ingediende projecten, kwam als zesde uit de bus. Het BijenTotem-project kreeg steun van 72% van de stemgerechtigden. Om uiteindelijk deel te nemen als gastheer/'host', ondertekenden men een intentioneel convenant.

In Amsterdam worden momenteel vier BijenTotem pakketten voor proef en onderzoek gefinancierd. Een in west, een in oost en twee in het centrum. Nu werken wij een gedetailleerd plan uit om uiteindelijk 104 verschillende BijenTotems in Amsterdam in de openbare ruimte te kunnen installeren. Er zijn ruim 104 verschillende soorten wilde bijen in Noord-Holland, voor iedere bijensoort komt er een speciale totem. Hoeveel wilde bijen er in bepaalde andere steden leven moet nog worden uitgezocht. In heel Nederland leven 359 verschillende soorten wilde bijen en slechts een soort honingbij.

Elke BijenTotem pakket is uniek en bestaat uit:

- Een BijenTotem met op de top een 3D reproductie van een wilde bij. Deze reproductie wordt momenteel ontwikkeld in samenwerking met Naturalis en de technische universiteit van Darmstad.
- Aarde, tijgerwormen en speciale planten, afgestemd aan de voorkeur van de specifieke wilde bij.
- Een stoeptegels met informatie over de totem, de wilde bij en de beplanting.
- Het installeren van een boven of ondergronds BijenHotel (in overleg).
- Het geven van een huiskamervoorstelling waarin spelenderwijs de details en instructies over het onderwerp worden opgevoerd en ingeprent.
- Een inwijdingsceremonie inclusief lezing van een expert binnen het veld.

‘In de toekomst zal het niet verbazen als bij succesvolle pilots, er (ook) samenwerking groeit met het sociaal domein om klimaat-/biodiversiteit boodschappen via deze totems over te brengen. Geïnteresseerden zullen (nu al) heel benieuwd zijn hoe de BijenTotems bewoners aanspreken op meewerken/zelfbeheer en in hoeverre het uiteindelijk zal bijdragen aan praktische circulariteit, milieubewustwording en biodiversiteit in binnensteden’.

Luc Sour, stadsbioloog



Bijen, en dan vooral de alleen levende '*wilde bijen*' zorgen dankzij bestuiving voor het groeien van ons voedsel. Maar ze vluchten uit landbouwgebieden voor pesticiden en komen naar de stad. Ze dreigen uit te sterven.

Met een sociaal, ecologisch en educatief kunstproject waarbij beeldende kunst, podiumkunsten, muziek, en wetenschappelijk onderzoek worden ingezet will BeeCare Amsterdam de bijen welkom heten.



Bijen zijn onmisbaar in het ecosysteem. Als zij niet meer voor bestuiving zorgen, sterven plantensoorten uit. Ook de mens is voor zijn voortbestaan afhankelijk van de bij.

Op sommige plekken op aarde is het inmiddels zo dat bloeiende fruitbomen door middel van een kwastje met pollen worden bevrucht. Dit wordt door mensen gedaan.



Bestuivers overleven beter in de binnensteden dan op het platteland. Dit komt door de monocultuur in de landbouw en het gebruik van pesticiden waardoor het grond- en oppervlaktewater ernstig vervuild raakt.

De bijen worden hierdoor ziek en raken ontheemd doordat hun habitat verwoest wordt.



Gewone behangersbij



Grote Bladsnijder



Bruine rouwbij



Kattenstaartbij



gehoornde metselbij



Blauwe metselbij



Kauwende metselbij



Rosse metselbij



Grote roetbij



Bloedbij



Rimpelkruingroefbij



Dikkopbloedbij



Panserbloedbij



Brede dwergbloedbij

Wilde bijen zijn essentieel voor het voortbestaan van talloze soorten planten en dieren. Terwijl honingbijen 'kwantiteitsbestuivers' zijn en voornamelijk voor de productie van honing worden ingezet, zijn wilde bijen 'kwaliteitsbestuivers' en staan ze aan de basis van onze biodiversiteit. Er is echter geen direct economisch belang om de 359 verschillende soorten wilde bijen die in Nederland leven te beschermen! Meer dan de helft van deze lieve dieren staat op de rode lijst en wordt met uitsterven bedreigd.

STAD BETER VOOR BIJEN DAN PLATTELAND

Wonen in een gifvrije buurt

Dat de mens massaal verkast naar de stad is genoegzaam bekend. Maar dat de bij hem daarbij misschien wel moet volgen om niet uit te sterven, is de wereld op zijn kop. Over het hoe en waarom hield BeeCare op 4 april in Zaal 100 een symposium. Verschillende deskundigen spraken over een gifvrij natuurreserveaat in de stad.

door Kees de Jong

Het zijn maar van die kleine berichtjes in de krant. Regelmatig druppelen ze binnen. Soms wat vaker en soms even niet. Zoals deze verscholen tussen het nieuws in de NRC van 4 april: 'Vijftien van de 68 Europese hommelse soorten worden met uitsterven bedreigd.' Een niet al te opvallend berichtje van maar vijftig woorden, maar als je al die woorden, al die kleine berichtjes optelt ontstaat een verontrustend beeld: de haast ongemerkte maar doorgaande verschraving van de natuur. Of erger, het uitsterven van soorten.

Over het bekendere broertje van de hommel, de bij, hield BeeCare diezelfde dag een symposium in Zaal 100. Haar doelstelling valt samen met haar naam, het behoud van de bijenstand. Ongeveer zeventig mensen hoorden hoe Jeroen van der Sluijs, docent Nieuwe risico's bij de afdeling Milieu-Natuurwetenschappen van de universiteit Utrecht, de aftrap gaf. In een PowerPointpresentatie schetste hij

het hoe en waarom van de achteruitgang van de bijenstand. Als eerste boosdoener wees hij de alsmaar groeiende monoculturen aan. Op het projectiescherm waren een stuk of zeven maaidorsers te zien die naast elkaar over een enorme vlakke het graan oogsten. 'Maar de bij,' becommentarieert Van der Sluijs het plaatje, 'heeft allerlei planten nodig die gespreid bloeien door het hele seizoen.' De foto is onmiskenbaar afkomstig uit de VS en het is geen toeval dat daar het woord Colony Collapse Disorder (bijenverdwijnsiekte) voor het eerst viel. Al in 2006 wel te verstaan.

Systeemgif

Als tweede oorzaak noemde hij de varraomijt, een parasiet die de Europese bijen gekoloniseerd heeft. Ook dit leidt tot verzwakking van de bijenvolkeren. En als derde oorzaak passeerde het landbouwgif de revue. Op het projectiescherm valt het boek Silent Spring uit 1962 van Rachel Carson te zien. Destijds sloeg de boodschap in als een bom, want ze legde op overtuigende wijze bloot dat DDT en andere insecticiden verantwoordelijk waren voor de massale sterfte van vooral vogels. Tegenwoordig zijn deze middelen verboden.

Tot zover het goede nieuws. Inmiddels is er een nieuwe generatie insecticiden, de zogenaamde neonicotinen. 'Gooide men vroeger

achteraf gif op de plant als hij werd aangetast door insecten, tegenwoordig gebruikt men systeemgif. De plant neemt dit gif op, het zit dus in de plant en via de pollen krijgt de bij het ook binnen. Het is beter achteraf te spuiten dan op voorhand', stelt Van der Sluijs.

De tweede spreker is de sociologe Jolanda Maas, verbonden aan de VU, die onderzoek heeft gedaan naar de invloed van groen in de stad. En haar conclusies zijn eenduidig: 'Ja, hoe groener hoe beter. Minder hartaanvallen, minder stress, minder doktersbezoek.' Vitamine G noemt ze het. Economisch kan het uit, weet ze. De grote hamvraag is dan natuurlijk waarom dit niet gebeurt. Misschien dat de laatste spreker daar een beetje inzicht in gaf. Johnas Van Lammeren van de Partij voor de Dieren riep op tot bewustwording. Een van de middelen die daarbij ter sprake kwam is glyfosaat, een zeer milieuvriendelijke onkruidverdelger, bij de consument beter bekend als Roundup en in elke doe-het-zelfzaak te krijgen. 'Ook onkruid heeft bloemen waar de bijen wat aan hebben', stelt Van Lammeren. 'Wij willen een bij- en vlindervriendelijke stad.'

Groene honing

Even dreigde de discussie te verzeilen in een ruimte vol bijenangels en -steken maar al snel was het weer de harmonie van de bijenkorf. Een

toehoorder met een volkstuin had last van konijnen, die vraten alles op. Wat kon hij daar tegen doen? 'Een hekje misschien', antwoordde Van Lammeren. Hier werd het gesprek ietwat korzelig, maar een andere toehoorder onderbrak het gesprek. 'Wat mij betreft, die konijnen: Round them up! Maar zou het mogelijk kunnen zijn dat van hieruit een gezonde bijenstand het platteland

weer koloniseert?' Van

der Sluijs betwijfelde dat. De actieradius van een bij is hoogstens tien kilometer. 'We weten dat onder andere doordat vorig jaar in de Elzas in een straal van vijf kilometer blauwe, paarse en soms groene honing werd gevonden. Even was het merkwaardig gekleurde goedje een mysterie, maar al snel bleek de oorzaak afval van een M&M-fabriek waar de bijen zich tegoed aan hadden gedaan.'

Van Lammeren riep de mensen op hun invloed aan te wenden: 'U heeft meer invloed dan u denkt.



Zangeres Cato Fluitsma had speciaal voor deze avond een lied geschreven over bijen en bijensterfte
FOTO: RUTH HOECK

Bellen, mailen naar de politici. Er zijn veel braakliggende terreinen. Daar kun je wat mee doen. Groene daken.' En om die conclusie was het BeeCare allemaal te doen. Een gifvrije biotoop met bloemen en groen in de stad, te beginnen met de Staatsliedenbuurt. In de toekomst wil ze de Staatsliedenbuurt zelfs tot officieel reserveaat voor de bijen uitroepen. In de Staatsliedenbuurt begint de victorie.

Meer info:

www.blindpainters.org/bee-care

Het is belangrijk om oplossingen te vinden die de leefomstandigheden van onze wilde bijen drastisch verbeteren.

Zoals bleek tijdens het symposium 'De Binnenstad als Natuurreserveaat' (2014) en de 'Future Pollination Lab' (2016), is de natuur absoluut noodzakelijk voor een gezond, zinvol en gelukkig leven. Gelukkig is het besef hierover groeiende en wordt de noodzaak meer en meer erkend.



De RefuBee was een kunstinterventie in de openbare ruimte om de bestuiverscrisis onder de aandacht te brengen en concrete oplossingen aan te bieden aan mensen uit de buurt, namelijk het samen creëren van een beschermingszone voor (wilde) bijen.

Een bijenbeschermingszone is een plek waar de bijen met voedsel en onderdak gastvrij onthaald en verzorgd worden. De BijenTotems en BijenHotels geven de mensen hiervoor de benodigde tools.



De BijenTotems worden gehost door individuen die samen een groep zullen gaan vormen. De BijenTotems fungeren hierdoor als een soort 'interface' om de sociale cohesie te bevorderen. Tegelijkertijd versterken zij het contact met de natuur. De BijenTotems functioneren ook als bewustzijnsbevorderende reclamezuilen.

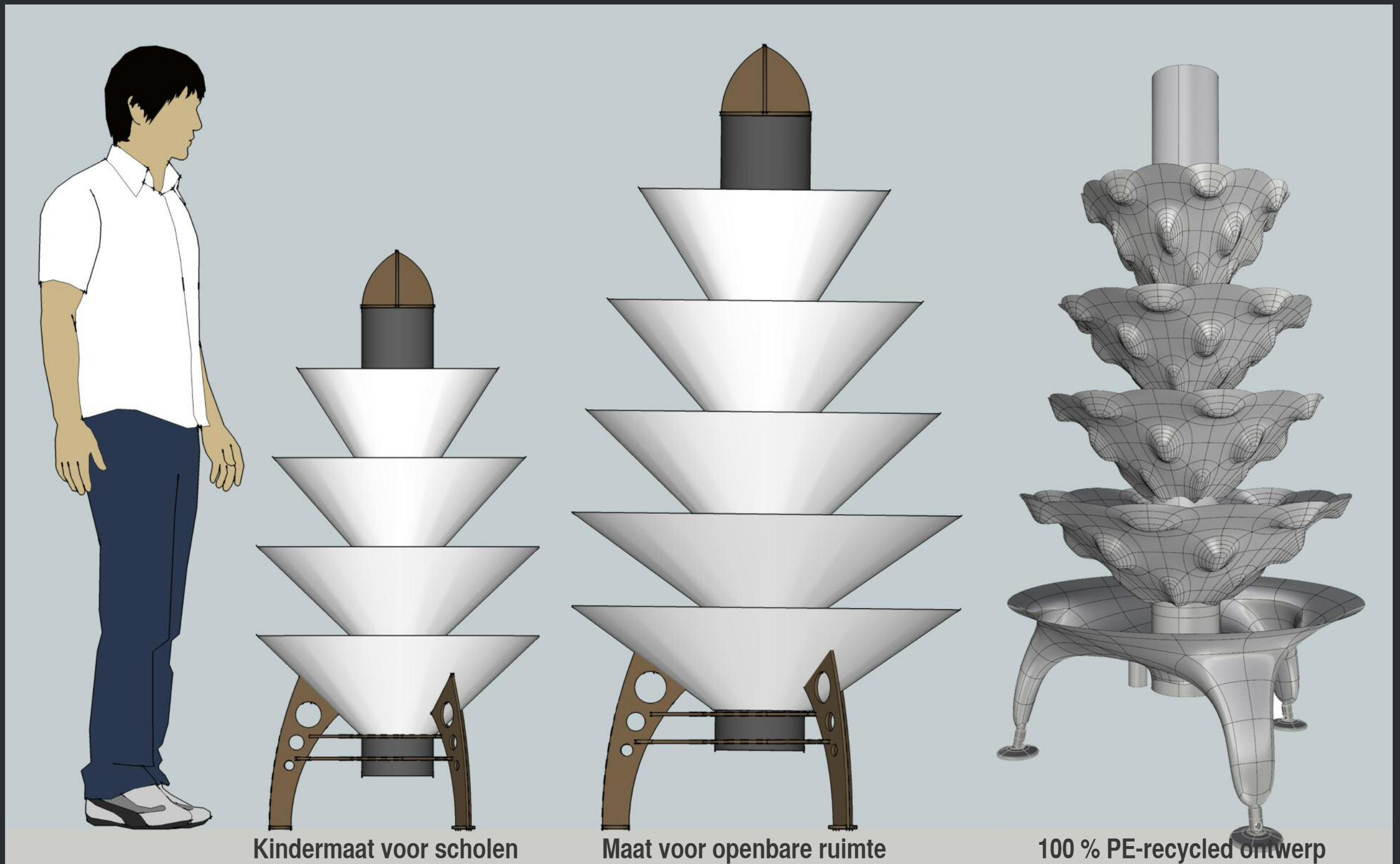
De BijenHotels worden hoog op balkons geïnstalleerd of op een geschikte plek onder de grond, aangezien sommige wilde bijen van nature ondergrondse nesten bouwen.



BijenTotems en BijenHotels hebben een unieke esthetiek, nemen relatief weinig plek in en vragen weinig onderhoud.

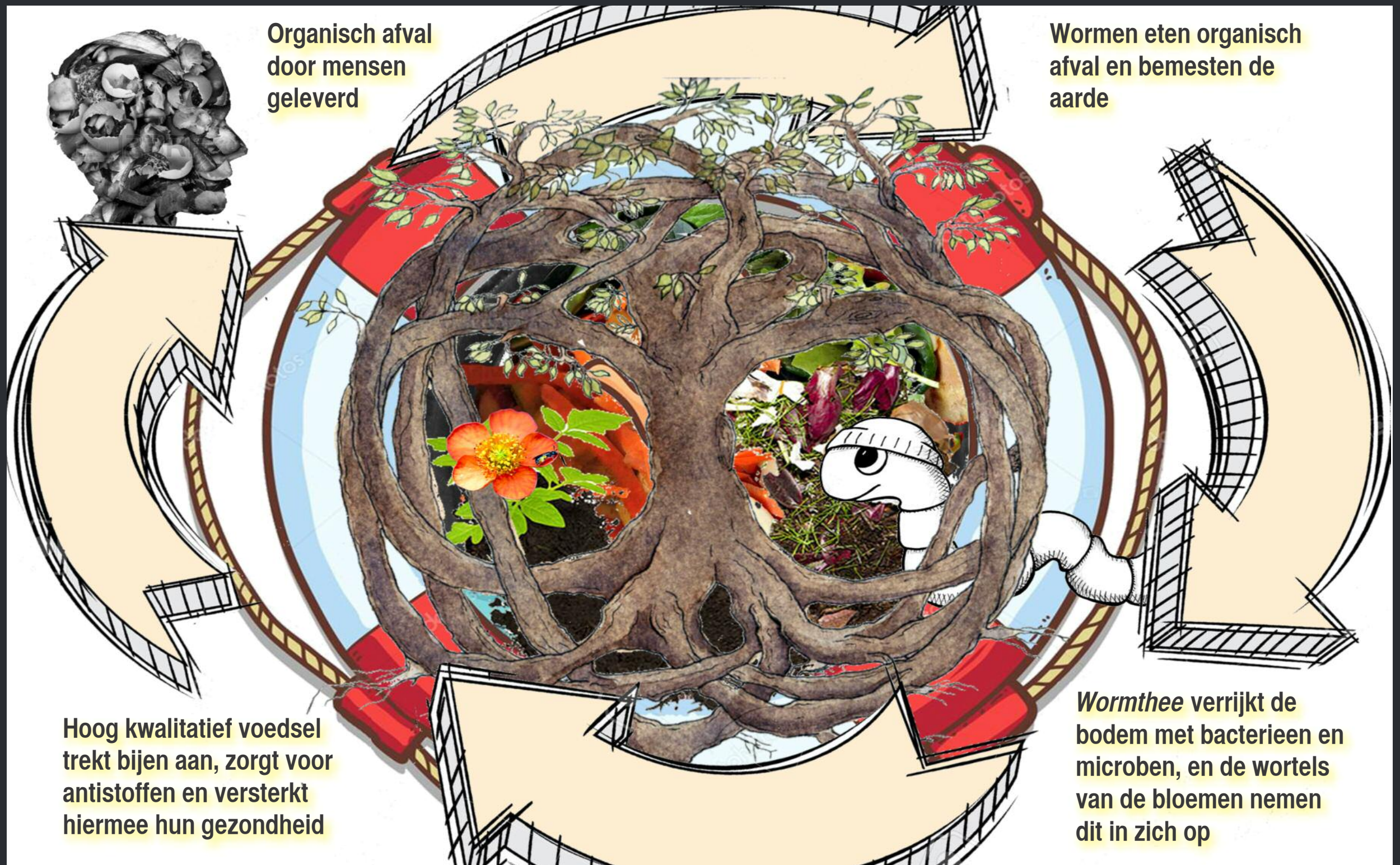
De BijenHotels zijn modulair en kunnen aan de buitenkant van een balkon worden opgehangen.

De geperforeerde blokken hout van de juiste boomsoort zijn zo gemaakt, dat veel bijen er een goed onderkomen vinden. Als alle kamers gebruikt zijn, is een vervangend stuk hout zo geplaatst.



BijenTotems zijn verticale tuinsystemen van vier of vijf verdiepingen en staan in de publieke ruimte. Ze worden gemaakt van niet giftige materialen en zijn goed verankerd in de grond. In het midden van de totem zit een buis met gaatjes waarin tijgerwormen wonen. Zij recycelen GFT tot waardevolle 'wurmenthee', erg voedzaam voor planten. Buurtbewoners voeren de wormen door hun GFT bovenin de buis te deponeren.

Het laatste ontwerp, deze zomer ontstaan, wordt 3D geprint van 100% gerecycled PE!



Circulariteit, de kringloop van het leven. Deze kringloop zien we ook binnen de BijenTotem. De wormen kruipen door de gaatjes van de buis naar buiten om in de aarde te plassen. De aarde wordt hierdoor verrijkt met voedingsstoffen en mineralen. De bloemen nemen deze stoffen rechtstreeks in zich op en kunnen hierdoor hoogwaardige pollen en nectar produceren. De bijen consumeren dit voedsel, worden sterker en kunnen kwalitatief beter voedsel verzamelen voor een sterker nageslacht.



BijenTotems nemen weinig plaats in. Ze vallen op door hun bijzondere, organische vorm en nodigen uit om er goed mee om te gaan. Voor de buurt en haar passanten is het kunstobject een positief stemmende bewustwordingszuil die vertelt over onze connectie met elkaar en de natuur. Het zijn ook sfeermeters die laten zien hoe het met de sociale cohesie in een wijk of straat gesteld is. De planten groeien op ooghoogte, zodat de verzorging ook gedaan kan worden door ouderen, kinderen en minder valide mensen.



Er is samenwerking met de faculteit ecologie van de Technische Universiteit in Darmstadt. Naturalis heeft een verzameling geconserveerde wilde bijen in bruikleen gegeven. Door de specimens te scannen met Europa's meest geavanceerde microscaninstallatie, is het mogelijk om ze 80 keer uit te vergroten zonder details te verliezen. Elke BijenTotem wordt opgedragen aan een andere soort wilde bij. Deze bij wordt 3D geprint en op 'haar' totem geplaatst.



Het ondertekenen van het convenant, waarmee de participanten hun bereidwilligheid tot het verzorgen van de BijenTotem onderstrepen, wordt omlijst met een huiskamervoorstelling. Dit is een humoristisch en integer minispektakel dat duidelijk maakt hoe hard het nodig is om de wilde bij op te vangen en te verzorgen. In het theaterstuk komt ook praktische informatie aan de orde, zoals wat er van de verzorgers wordt verwacht. Een ludieke quiz peilt de mentaliteit, het bewustzijnsniveau en de kennis van de samengekomen buurtbewoners tijdens de voorstelling.

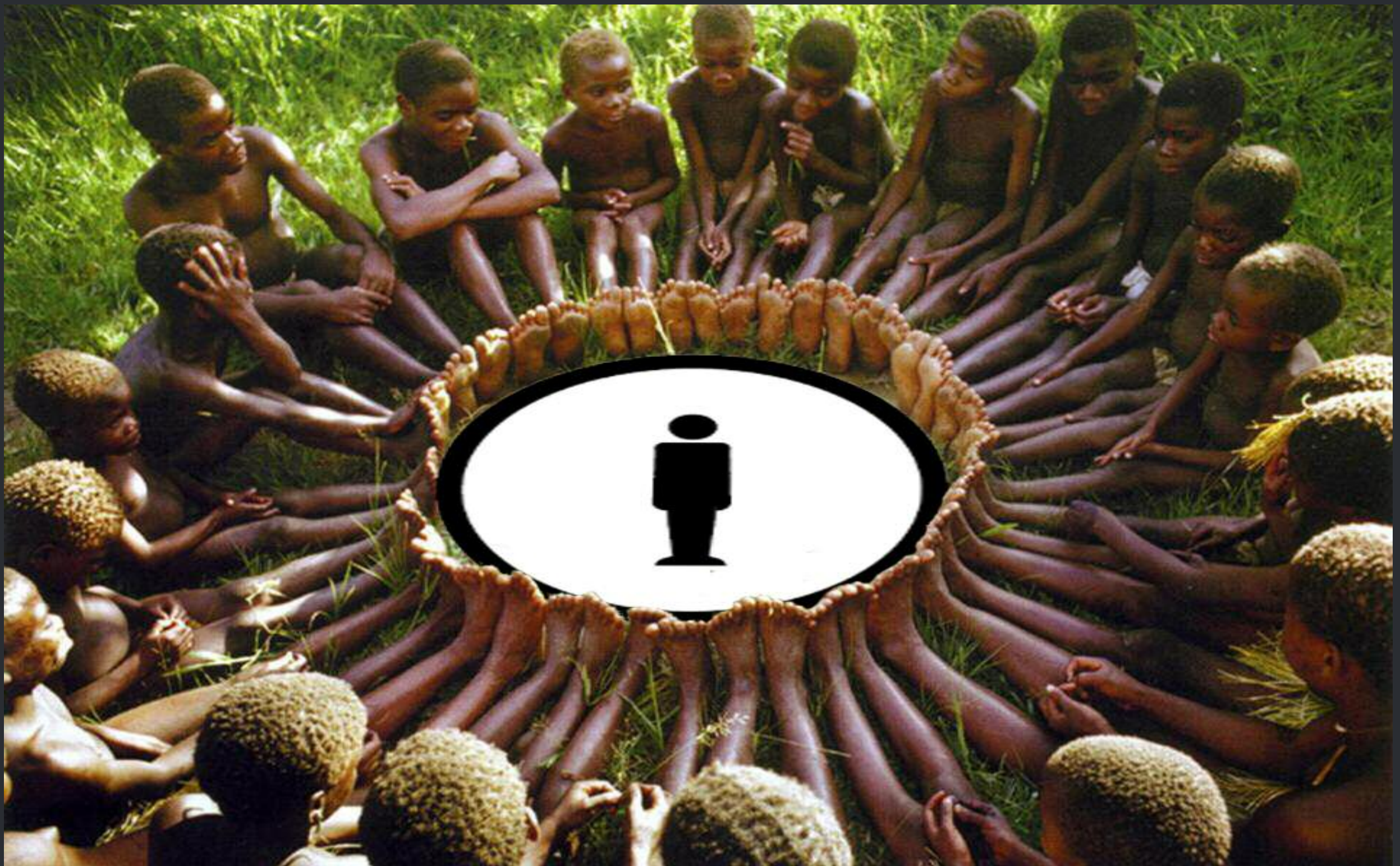


Voor nabijgelegen scholen is een educatief programma ontwikkeld om kinderen te leren wat ze direct in hun dagelijks leven kunnen doen om de bijen en de planten te helpen.

Het verzamelen van GFT en dit voeren aan de tijgerwormen is hier een belangrijk onderdeel van. De hosts krijgen bakjes mee naar huis waarop staat wat wel en niet als compost kan dienen.



Een totem als verbindend symbool van een gemeenschap komt in veel culturen voor. De BijenTotem gaat verder dan de antropologische retoriek van magisch-religieus geloof en toewijding. Bij een BijenTotem komen buurtbewoners daadwerkelijk samen. Zij dragen zorg voor een gemeenschappelijk object dat symbool staat voor de onlosmakelijke band tussen mens en natuur en mensen onderling. Een waardevol element in de stad van de 21ste eeuw. Wanneer een BeeCare set (een totem en een (ondergronds) hotel) wordt geïnstalleerd gaat dit gepaard met een passend muzikaal ritueel om het leven te vieren en de positieve betrokkenheid te versterken.



De BijenTotem helpt vereenzaming van de stedeling tegen te gaan. Hoeveel mensen in de grote stad spreken hun burens nog? Eenzaamheid is een stedelijk gezondheidsprobleem. Het veroorzaakt gebrek aan vertrouwen, waardoor contact maken nog moeilijker wordt. BijenTotems passen in een 'social design strategy' voor de stedelijke samenleving. Isolatie tegengaan, een atmosfeer van vriendelijkheid scheppen en inwoners helpen zich te scharen rond een positieve boodschap zijn mogelijke uitkomsten van het plaatsen van een BijenTotem.

•Projecten en Campagnes:

- Door-to-door folder verspreiden over verschillen tussen de bijen en tussen de wespen
- De RefuBee campagne in openbare ruimte
- Lobby groenbeheer en lokale politiek aanpassing maai beleid
- Biologisch imkeren met eigen honingbijen
- Symposia 'Biologische Bijenteelt' en 'De Binnenstad als Natuurreservaat'
- Verspreiden van 5 * Bee hotels
- Jaarlijks Bijenfilmfestivals in de plaatselijke bioscoop
- Guerrilla tuinieren, zaaien en planten met mensen in de buurt in alle seizoenen
- Workshops over tuinieren en het maken van hotels bijen
- Verspreiding van informatie via diverse media kanalen (kranten, digitaal)
- 'De GroentRaket' educatie project in tien scholen
- Inspiratiesessies over zwermintelligentie voor topmanagers van Rijkswaterstaat in het 'Future Pollination Lab'

“We scientists don’t know how to do that”

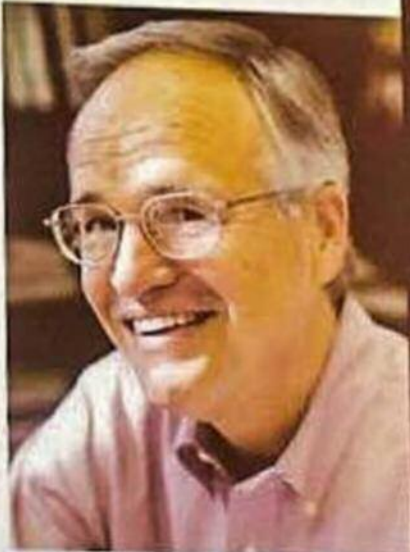
“I used to think the top environmental problems were biodiversity loss, ecosystem collapse and climate change.

I thought that with 30 years of good science we could address those problems.

But I was wrong.
The top environmental problems are selfishness, greed and apathy...

...and to deal with those we need a spiritual and cultural transformation

- and we scientists don't know how to do that.”
Gus Speth



‘Who knows how to initiate spiritual and cultural transformations?’ BeeCare Amsterdam is sinds 2011 actief middels kunstinterventies in de openbare ruimte, symposia, filmavonden en artistiek en wetenschappelijk onderzoek. De activiteiten en het onderzoek zijn tot nu toe mogelijk gemaakt door de Provincie Noord-Holland, het Prins Bernhard Cultuur Fonds, Stad Amsterdam, Amsterdam Stadsdeel West, Amsterdam Stadsdeel Oost, het GWL terrein, De Alliantie, ABC Alliantie West, Groen en Doen, Rijkswaterstaat, het Fonds voor Oost, ANMEC en NMA. Wij danken hen allen hartelijk voor het in ons gestelde vertrouwen.

Patrons of projects

- Mrs. Irena Burkova, Director General, UNESCO, Paris.
- Prof.dr.ir. J.T. Fokkema, Rector Magnificus, TUDelft.
- Mr. Koichiro Matsuura, Director General, UNESCO, Paris.
- Mr. Anthon Frederiksen, Mayor of Ilulissat, Greenland.
- Prof.ir. K.f. Wakker, Rector Magnificus, TUDelft.
- Mag. Victor Klima, former Austrian Prime Minister.
- Mr. Jan Sawicki, former Director of Minister's Office at the Ministry of Transport and Maritime Economy, Poland.
- Mr. Andrzej Golas, former Mayor of the City of Krakow, Poland.

Advisors of projects:

- Mr. Janwillem Schrofer, former director of the Rijksakademie Amsterdam.
- Mr. Trevor Davies, director of Copenhagen International Theatre, intendant of Copenhagen Cultural Capital 1996 en Århus Cultural Capital 2017.
- Mr. Charles Esche, director Van Abbe Museum, Eindhoven.
- Mr. Jan Pronk, former Minister International Affairs, Minister of Housing, Spatial Planning and the Environment, prof. at International Social Studies, Den Haag.
- Mr. Coen Stork, former Dutch Ambassador, Amsterdam
- Mr. Paolo Bianchi, prof., curator and journalist for Kunstforum, Baden, CH
- Mr. Rob Docter, former director Berlage Institute, Rotterdam,
- Mr. Bob Ursem, scientific director of the TU Delft Botanical Garden, Delft.
- Mr. Heiner Holtappels, former director Monte Video, Amsterdam
- Mr. Jeroen van der Sluijs, Ecologist, University of Utrecht,
- Mr. Menno Reemer, Naturalis Leiden,
- Mr. Gert de Jong, Amsterdam City Ecologist,
- Mr. Oscar Vrij, chairman Bijenpark Amsterdam.

Recommenders of projects:

- Mr. Marc van den Tweel, Director at Natuurmonumenten, NL.
- Mr. Maas Goote, Director at IUCN, NL.
- Mr. Taeke Kuipers, Director at Stichting Hortus Botanicus, Amsterdam.
- Mr. Ole Bouman, Director of NAI, Rotterdam.
- Mr. Alex Adriaansens, Director V2, Rotterdam.
- Mr. Stephen Kovats, artistic director Transmediale, Berlin.
- Mrs. Hedy d'Ancona, former NL -Minister of Culture and euro-parliamentarian.
- Mr. Mr. John Sikalera, Coordinator KuruD'Kar Trust, Botswana.
- Mrs. Ute Braun, Regional Director, Agro Action Allemande, Haiti.

- Mrs. Els van der Plas, Director Premsela, the Netherlands Institute for Design and Fashion.
- Mrs. Helga Marx, Coordinator Cultural Programm, Goethe Institute, A'dam.
- Mrs. Emilie Randoe, Director Institute of Interactive Media and Institute of Informatics, HvA, Amsterdam.
- Mr. Frank Motz, Director ACC Galery Weimar, Germany.
- Mr. David de Waal, Ambassador for the Netherlands in Abu Dhabi, UAE.
- Dr. Hans van Zonneveld, Head Commission Sustainable Higher Education, NL.
- Mr. Andrzej Golas, Mayor of the City of Krakow, Poland.
- Mr. Pavel Adamowicz, Mayor of the City of Gdansk, Poland.
- Mr. Wojciech L. Kolanczyk, Honorary Consul of the Netherlands in Gdansk, Poland.
- Mrs. Gerdien Verschoor, Cultural Affairs of the Dutch Embassy, Warsaw, Poland.
- Mr. Robert Palmer, Director of Brussels 2000, Belgium.
- Mr. A. Mulder, Head responsible for Culture in the Province of Friesland.
- Mrs. Marijke Seresia, Director Gynaika, Belgium.
- Mr. Kresten Due, Minister Counsellor at the Royal Danish Embassy in Brussels, Belgium.
- Prof. Jacek Purchla, Director of International Cultural Centre, Cracow, Poland.
- Mrs. Monique Ruhe, First Cultural Attache for NL, Berlin, Germany.
- Mr. Geert Steendam, Director Flemish Cultural Centre, Pianofabriek, Brussels, Belgium.
- Mrs. Lone Leth Larsen, Director Danish Cultural Centre, Brussels, Belgium.
- Mr. Ed Bausch, Director Foundation Summer Podia, Leeuwarden, NL.
- Mr. Bert Anciaux, Flemish Minister of Culture, Belgium.
- Mrs. E. Hennicot-Schoepges, Minister of Culture, Luxembourg.
- Mrs. Sabrina Zwach, Jugend 2000, Büro Weimar, Weimar, Germany.
- Mrs. Kleifeld, Arts Dep., Thüringer Ministerium für Wissenschaft, Forschung und Kultur, Erfurt, Germany.
- Mrs. Reményi Krisztina, Cultural Director of Hungarian Embassy and Cultural Centre in Prague, CZ.
- Mr. Tabor Kiss, Ambassador at the Hungarian Embassy in Brussels, Belgium.
- Mr. Claude Frisoni, General Director of Agence Luxembourgeoise d'Action Culturelle, General Coordinator Luxembourg European City of Culture 1995, Luxembourg.
- Mr. Péter Máté, Director Autumn Festival, Budapest, Hungary.
- Mrs. Danica Jovovic Prodanovic, Director Belgrade Cultural Centre, Belgrade, Serbia.
- Mrs. Odile Chenal, Director of Programmes, European Cultural Foundation, Amsterdam,
- Mr. Panos Theodoridis, Director Org. European Cultural Capital Thessaloniki '97, GR.

Stichting De Blinde Schilders heeft veel ervaring met het initiëren en produceren van hoogstaande kunstprojecten op internationaal niveau, met veel verschillende beschermheren en -dames, supporters en sponsors.

Het is een non-profit organisatie, geregistreerd bij de KvK sinds 1994.